

НАСОСЫ СОЛЕНОИДНЫЕ ДОЗИРУЮЩИЕ (МЕМБРАННЫЕ НАСОСЫ-ДОЗАТОРЫ) DFD-L, DFD-X

Руководство по эксплуатации в. 2018-10-03 AMV-JNT-DVM-DVB-AAK



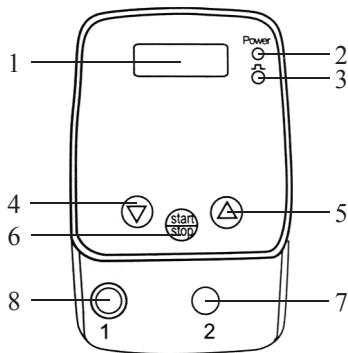
Насосы DFD предназначены для дозирования и перекачивания различных видов жидкости.

Подобные устройства применяются в пищевой, косметической, фармацевтической, химической и других отраслях промышленности.

ОСОБЕННОСТИ

- Ручное управление скоростью дозирования (кнопки и индикатор).
- 3-разрядный цифровой индикатор.
- Антикоррозионный пластиковый корпус.
- Может работать непрерывно 8 часов с полной нагрузкой.
- Степень защиты: IP55.

ЭЛЕМЕНТЫ УСТРОЙСТВА



1. Цифровой индикатор – отображение частоты ходов/числа импульсов N.
2. Индикатор **Power** – индикатор подачи питания.
3. Индикатор \perp – индикатор работы.
4. Кнопка **Start/Stop** – пуск/остановка устройства.
5. Кнопка \blacktriangle – увеличение частоты ходов.
6. Кнопка \blacktriangledown – уменьшение частоты ходов.
7. Разъем 2 – подключение питания.
8. Разъем 1 – интерфейс удаленного управления (опция).

УСТАНОВКА И ПОДКЛЮЧЕНИЕ

Выбор места расположения

Для установки устройства выберите сухое место, удаленное от нагревательных устройств и других источников тепла.

Возможны 3 варианта взаимного расположения устройства и резервуаров.

1. Устройство располагается ниже уровня жидкости в приемном резервуаре; уровень жидкости в расходном (инжекционном) резервуаре выше, чем в приемном.

Наилучший вариант: жидкость поступает в насос под действием собственного веса.

2. Устройство располагается выше уровня жидкости в приемном, но ниже уровня жидкости в расходном резервуаре.

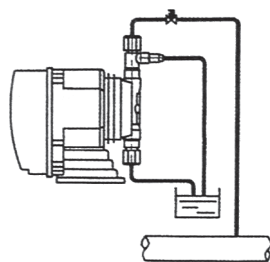
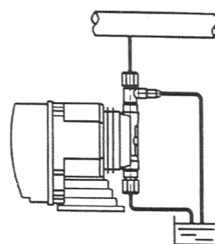
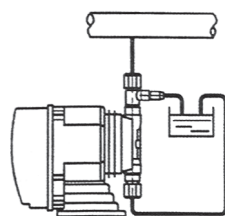
Устройство следует расположить как можно ближе к приемному резервуару: расстояние по вертикали между головкой насоса и уровнем жидкости не должно превышать 2 м (высота всасывания); можно использовать шланги с меньшим поперечным сечением.

3. Устройство располагается выше уровня жидкости в приемном резервуаре; уровень в расходном резервуаре ниже, чем в приемном.

После выключения устройства жидкость будет перетекать из приемного резервуара в расходный.

Для предотвращения этого потребуется:

- установить обратный клапан между устройством и расходным резервуаром или
- установить вытяжной клапан/отверстие в наивысшей точке шланга, соединяющего устройство и расходный резервуар.



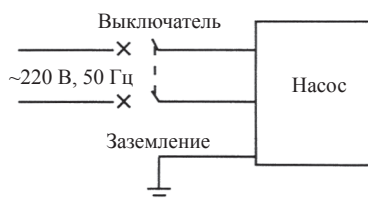
Подключение к сети электропитания

Устройство подключается к сети электропитания при помощи специального провода.

Рекомендуется установка выключателя между сетью и устройством, дополнительное заземление устройства.

Также необходимо соблюдение местных стандартов подключения.

После подключения электропитания загорится индикатор **Power**.



Присоединение к трубе

Присоедините шланг и патрубок к клапанам.

Всасывающий шланг (прозрачный, гибкий, длиной 1,5 м) соединяет всасывающий клапан насоса и клапан на заборном конце.

Нагнетательный патрубок (белый, твердый, длиной 1,5 м) соединяет впрыскивающий (инжекционный) клапан и нагнетательный клапан насоса.

Перед установкой нагнетательного патрубка налейте в нагнетательный клапан немного жидкости, для работы с которой используется устройство. Это сократит время выпуска воздуха при пуске устройства.

Присоедините впрыскивающий клапан к трубе, ведущей от расходного резервуара, используя резьбовое крепление G $\frac{1}{2}$ ".



ПОРЯДОК РАБОТЫ

Осуществите действия, описанные в разделе «Установка и подключение».

Для пуска/остановки насоса нажмите кнопку **Start/Stop**.

Индикатор \perp начнет мерцать с частотой, равной частоте ходов.

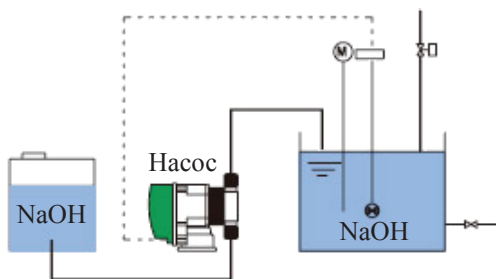
Для увеличения/уменьшения частоты ходов нажмите кнопку $\blacktriangle/\blacktriangledown$.

МЕРЫ ПРЕДОСТОРОЖНОСТИ

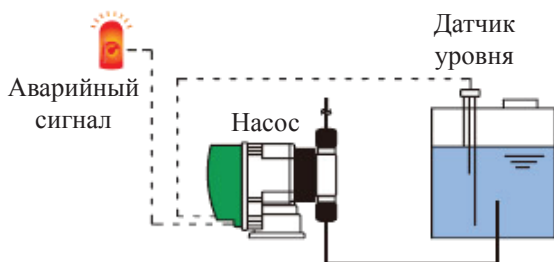
Проверяйте состояние шлангов, патрубков, прокладок по крайней мере один раз в 6 месяцев. Регулярно проводите чистку клапанов и фильтра.

Соблюдайте осторожность при работе с токсичными и агрессивными жидкостями. При работе с подобными жидкостями проверку и чистку внутренних элементов устройства следует проводить чаще.

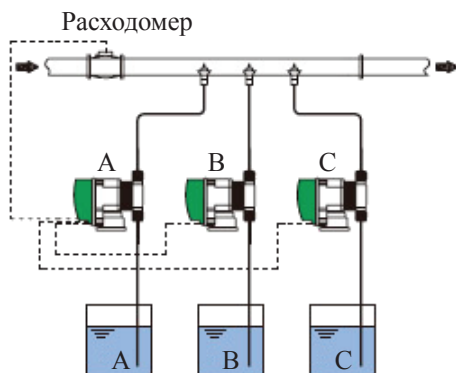
ПРИМЕРЫ ИСПОЛЬЗОВАНИЯ



Преобразование нелинейного сигнала в управляющий



Получение сигнала от датчика уровня.
Формирование аварийного сигнала и остановка насоса
при низком уровне жидкости



Насос А получает управляющий сигнал от расходомера
и формирует управляющий сигнал для насосов В и С

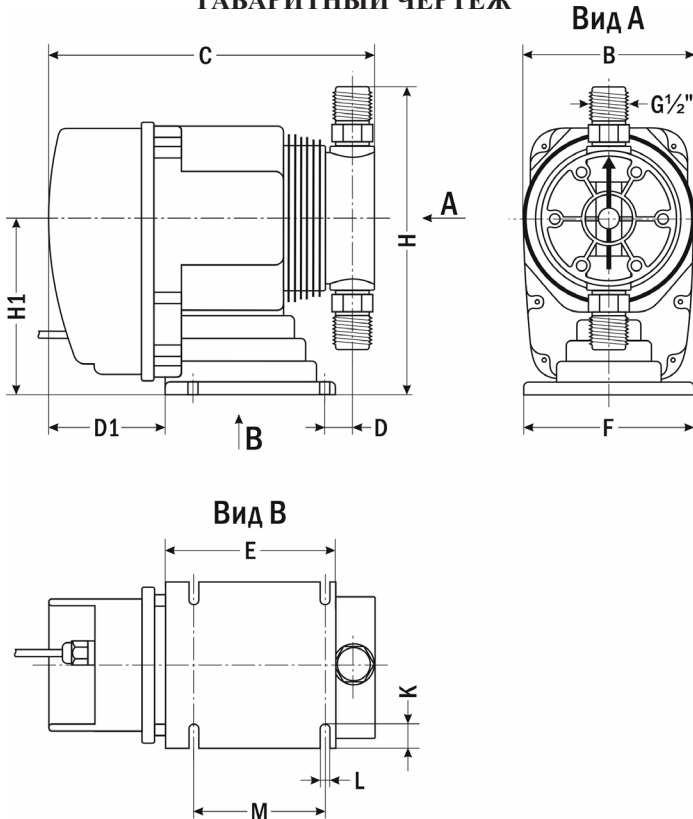
ТЕХНИЧЕСКИЕ ХАРАКТЕРИСТИКИ

Модель	Мак расход, л/ч	Мак давление, МПа	Мак частота ходов, имп./мин	Мощность, Вт	Вес, кг	Размеры	
DFD-02-07-L	2	0,7	120	30	2,8	«А»	
DFD-03-07-L	3					«В»	
DFD-06-05-L	6	0,5	140			«А»	
DFD-02-16-X	2	1,6	120	65	3,2	«В»	
DFD-06-07-X	6	0,7					
DFD-09-07-X	9						
DFD-12-07-X	12						
DFD-15-03-X	15						0,3

Общие характеристики	
Регулирование	Ручное: 10...100%; удаленное: 0...100%
Высота всасывания	2 м
Питание	~220 В, 50 Гц
Степень защиты	IP55
Размеры (В×Ш×Г)	«А»: 190×100×195 мм; «В»: 195×117×206 мм
Материалы	
Мембрана	PTFE
Головка насоса	PVC, PP, SS316, PTFE
Клапаны	Всасывающий/нагнетательный: PVC, PP, SS316, PTFE; впрыскивающий (инжекционный): PP (G½")
Фильтр	PP
Шланги/патрубки	Всасывающий/нагнетательный: PVC, PE, PTFE
Прокладки	FPM

Максимальная погрешность характеристик: ±5%.

ГАБАРИТНЫЙ ЧЕРТЕЖ



Размер	Габаритные размеры, мм										
	B	C	D	D1	E	F	H	H1	K	L	M
«А»	100	195	15	66	98	98	190	104	13	6	70
«В»	117	206	22	74	110	110	195	121	14	6	80

ГАРАНТИЙНЫЕ ОБЯЗАТЕЛЬСТВА

Гарантийный срок составляет 12 месяцев от даты продажи. Поставщик не несет никакой ответственности за ущерб, связанный с повреждением изделия при транспортировке, в результате некорректного использования, а также в связи с модификацией или самостоятельным ремонтом изделия пользователем.

195265, г. Санкт-Петербург, а/я 70
Тел./факс: (812) 327-32-74
Интернет-магазин: ark5.ru

Дата продажи:

М. П.